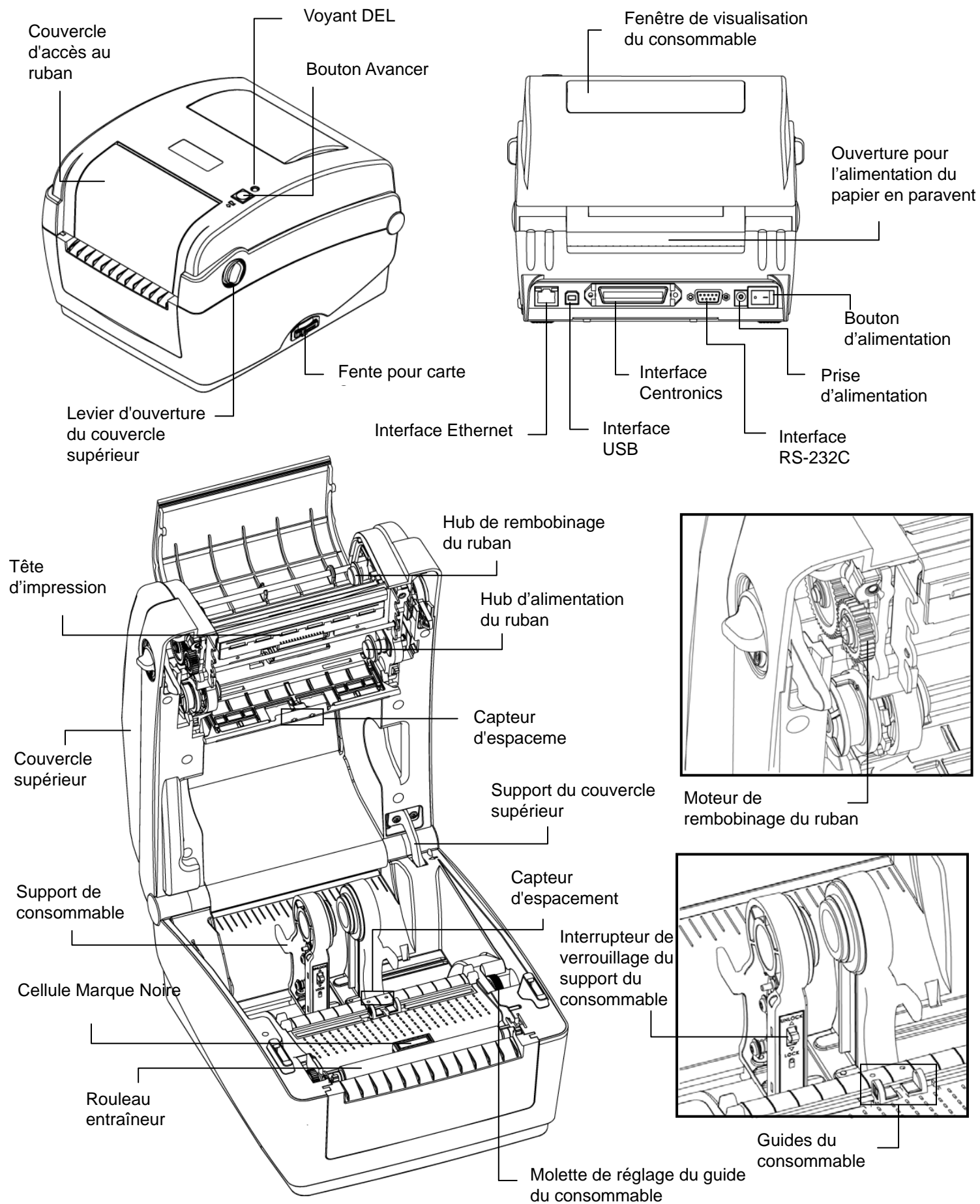
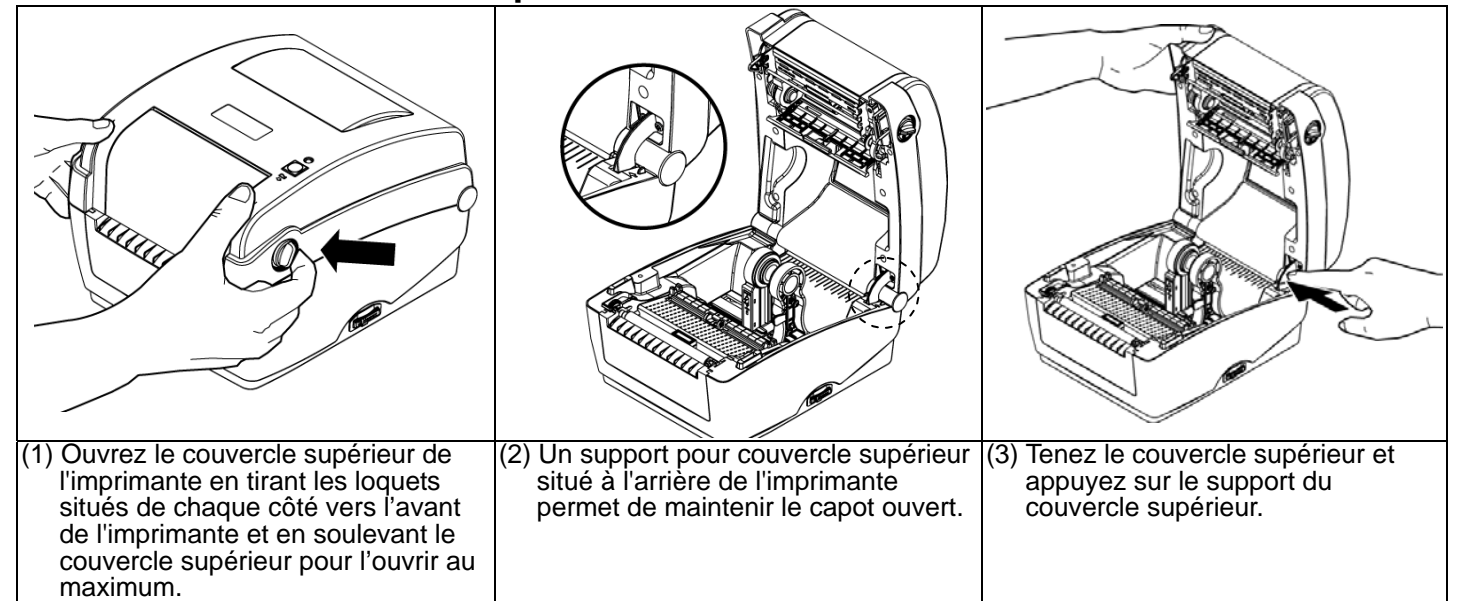


# Guide d'installation rapide

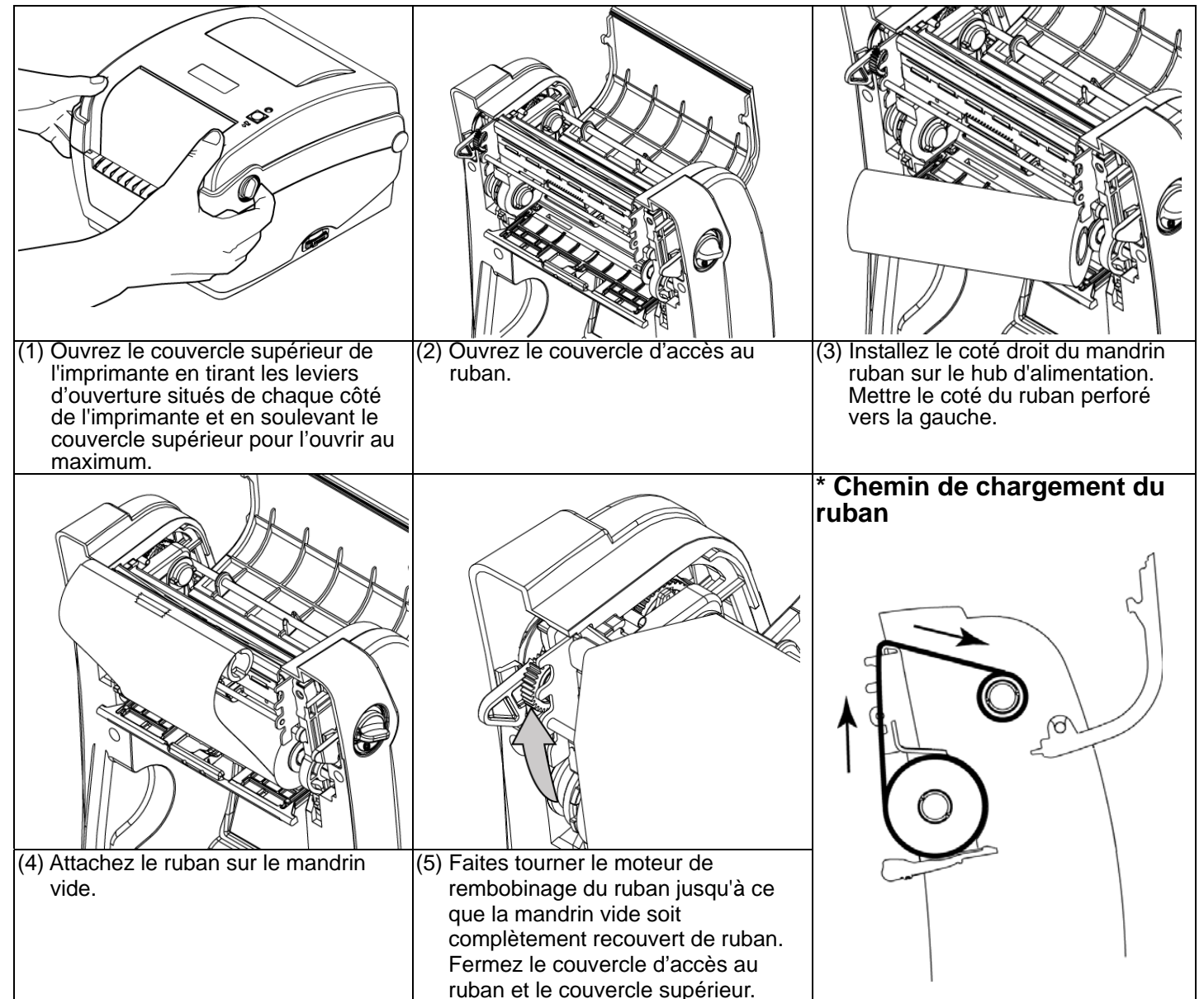
## Vue d'ensemble de l'imprimante



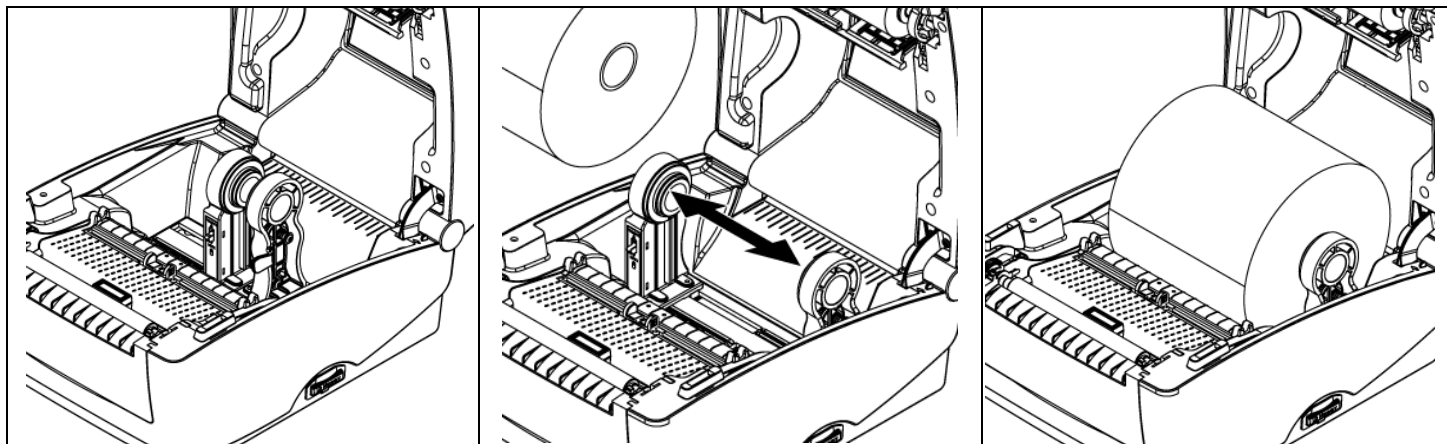
## Ouvrir/fermer le couvercle supérieur



## Installer le ruban



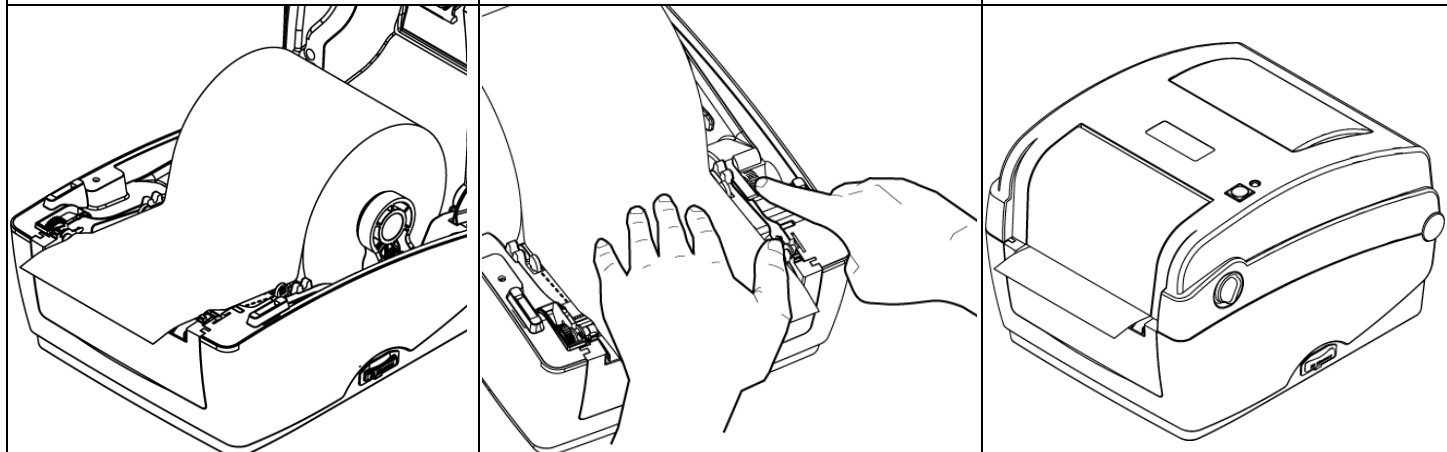
## Chargement des consommables



(1) Ouvrez le couvercle supérieur de l'imprimante en tirant les loquets situés de chaque côté vers l'avant de l'imprimante et en soulevant le couvercle supérieur pour l'ouvrir au maximum.

(2) Séparez et tenez ouvert les supports de consommable.

(3) Posez le rouleau entre les supports. Enfoncez l'interrupteur de verrouillage du support de consommable pour tenir fermement le rouleau.

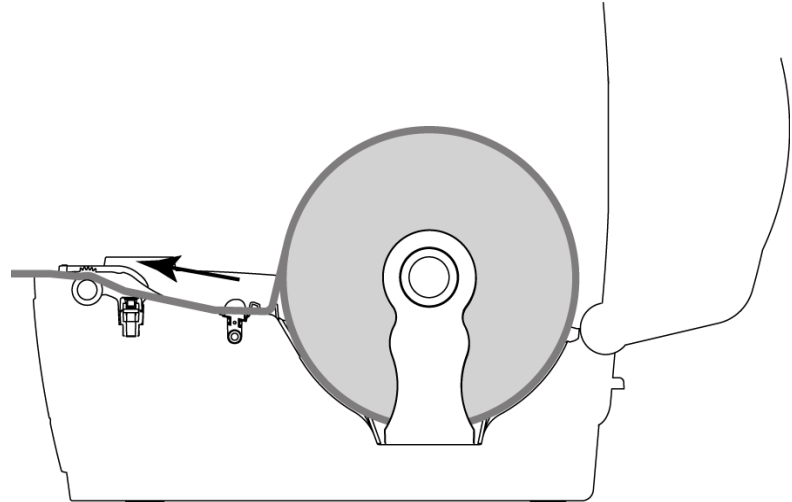


(4) Posez le papier, côté imprimable vers le haut, sur la cellule et le rouleau entraîneur.

(5) Réglez le guide du consommable pour qu'il s'adapte à la largeur du consommable, en tournant la molette de réglage.

(6) Fermer le capot.

**\* Chemin de chargement des consommables**



(7) Utilisez "Diagnostic Tool" (Outil de diagnostic) pour régler le type de capteur de consommable et calibrez le capteur sélectionné. (Lancez "Diagnostic Tool" (Outil de diagnostic) → Sélectionnez l'onglet "Printer Configuration" (Configuration de l'imprimante) → Cliquez sur le bouton "Calibrate Sensor" (Calibrer le capteur)). Référez-vous au guide de mise en route de l'outil de diagnostic pour plus d'informations.

**Remarque :**  
**Veillez calibrer la cellule d'espaceur de marque noire lorsque vous changez de consommable.**

**Fonction des boutons**


- (1) Faire avancer une étiquette**  
 Lorsque l'imprimante est prête, appuyez sur le bouton pour faire avancer une étiquette.
- (2) Faire une pause pendant l'impression**  
 Lors de l'impression, appuyez sur le bouton pour faire une pause. Lorsque l'imprimante est en pause, le témoin DEL clignotera en vert. Appuyez de nouveau sur le bouton pour continuer l'impression.

**Outil de diagnostic**

L'outil de diagnostic est un utilitaire qui permet à l'utilisateur de vérifier les réglages et l'état de l'imprimante ; de changer les réglages de l'imprimante ; de télécharger des graphiques, des polices de caractères et des mises à jour du microprogramme ; de créer des polices d'imprimante internes ; et d'envoyer des autres commandes à l'imprimante. En utilisant cet utilitaire, vous pouvez vérifier l'état de l'imprimante et les réglages et résoudre des problèmes d'impression.

**Remarque : Cet utilitaire ne marche qu'avec la version de microprogramme V6.00 et les version plus récentes.**

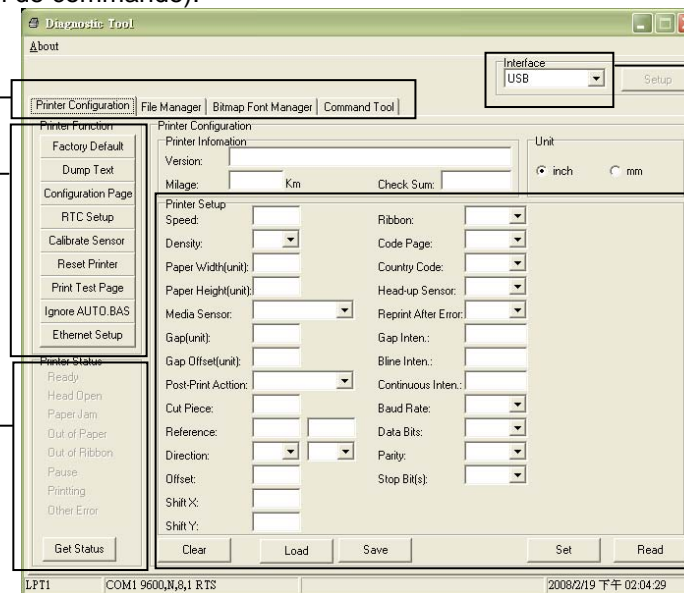
**Démarrer l'outil de diagnostic :**

- (1) Cliquez deux fois sur l'icône  **DiagTool.exe** Outil de diagnostic.
- (2) L'outil de diagnostic contient quatre parties principales (Configuration de l'imprimante, Gestion des fichiers, Gestion de la police bitmap et Outil de commande).

**Onglet de description**

**Fonctions de l'imprimante**

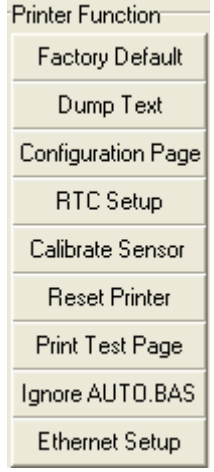
**État de l'imprimante**



**Interface**

**Réglage de l'imprimante**

(3) Les fonctions de la partie Fonctions de l'imprimante sont décrites ci-dessous.

	<b>Fonction</b>	<b>Description</b>
	Factory Default (Défaut d'usine)	Réinitialise l'imprimante et restaure tous les réglages d'usine.
	Dump Text (Jeter texte)	Pour activer le mode hexadécimal de l'imprimante.
	Configuration Page (Page de configuration)	Imprime la page de configuration
	RTC Setup (Réglages RTC)	Synchronise l'horloge en temps réel de l'imprimante avec celle du PC.
	Calibrate Sensor (Calibrer la cellule)	Calibre la cellule sélectionnée
	Reset Printer (Réinitialiser l'imprimante)	Redémarre l'imprimante.
	Print Test Page (Imprimer page de test)	Imprime une page de test.
	Ignore AUTO.BAS (Ignorer AUTO.BAS)	Ignore le programme de démarrage AUTO.BAS.
	Ethernet Setup (Réglages Ethernet)	Pour régler l'adresse IP, le masque de sous-réseau, la passerelle pour la carte Ethernet intégrée.

**\* Pour de plus amples informations et caractéristiques relatives cette imprimante, veuillez vous référer au Manuel Utilisateur sur le CD.**