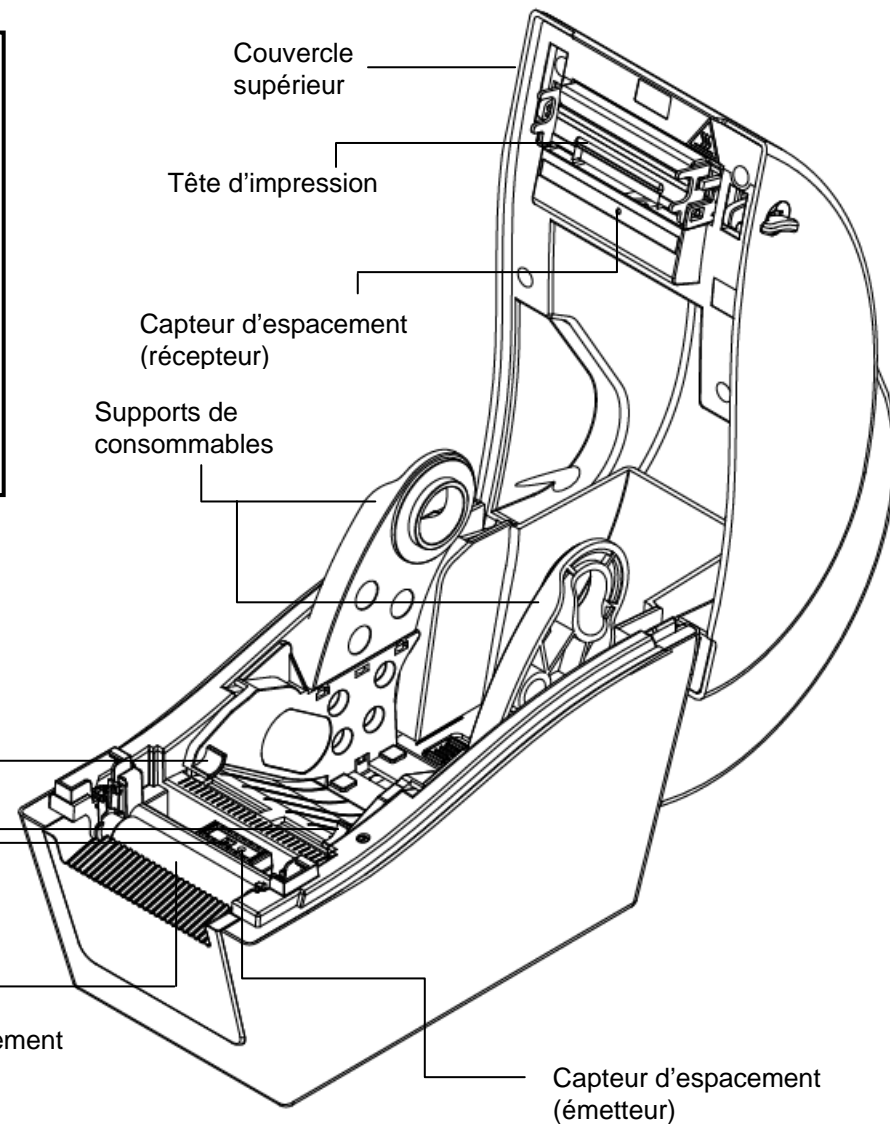
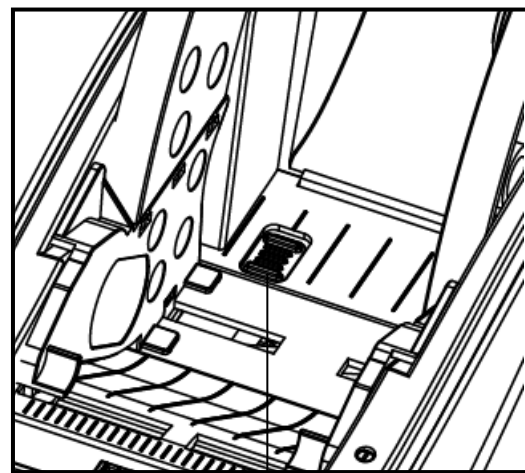
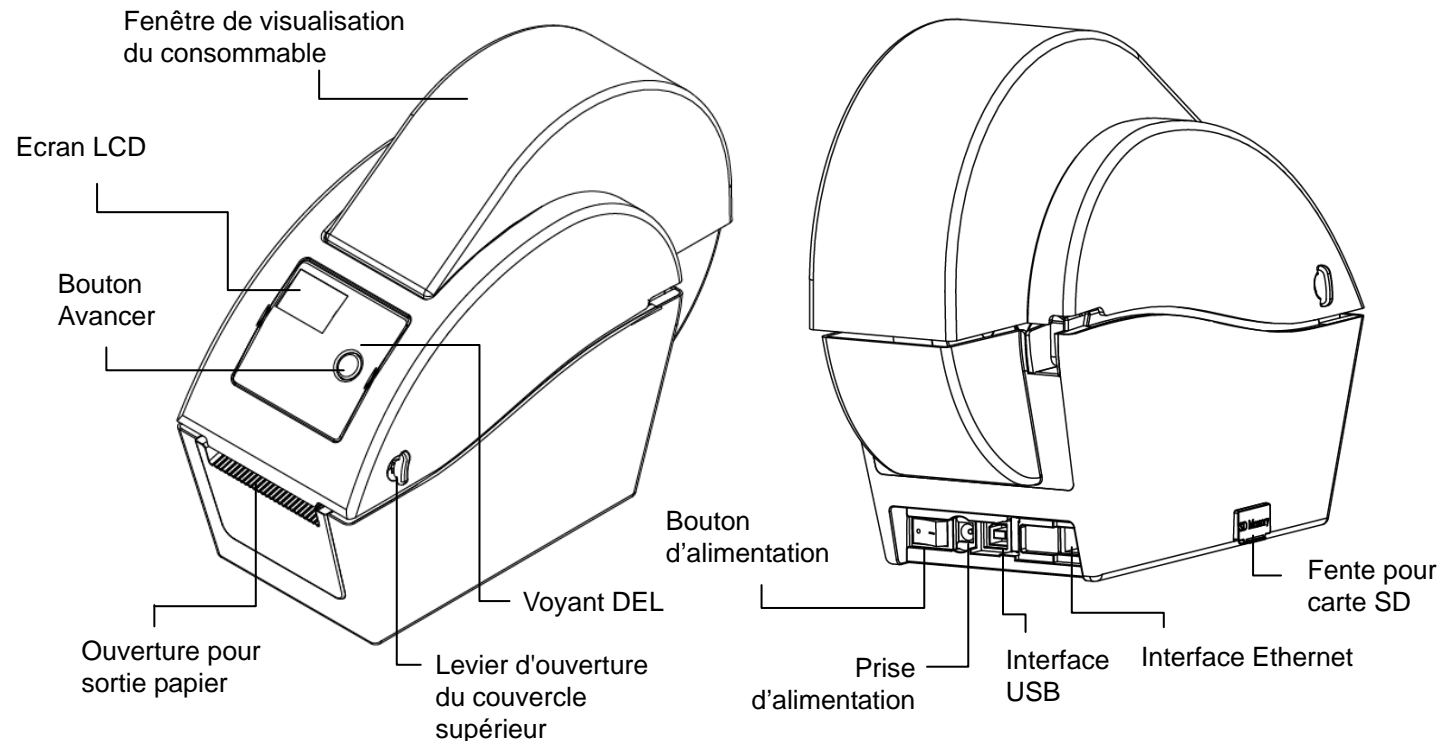
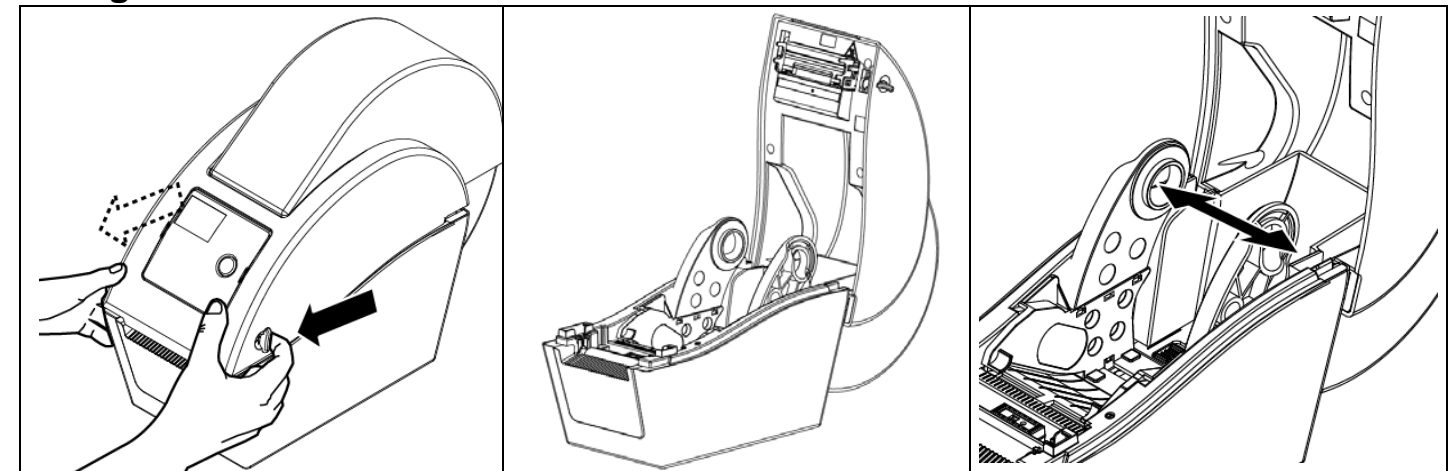


# Guide d'installation rapide

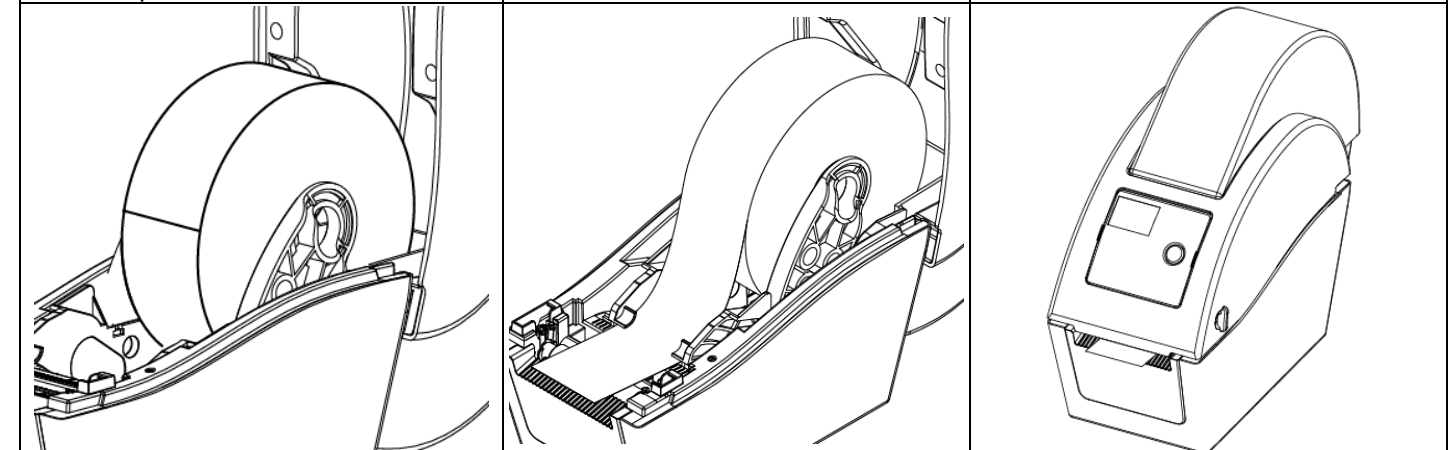
## Vue d'ensemble de l'imprimante



## Chargement des consommables

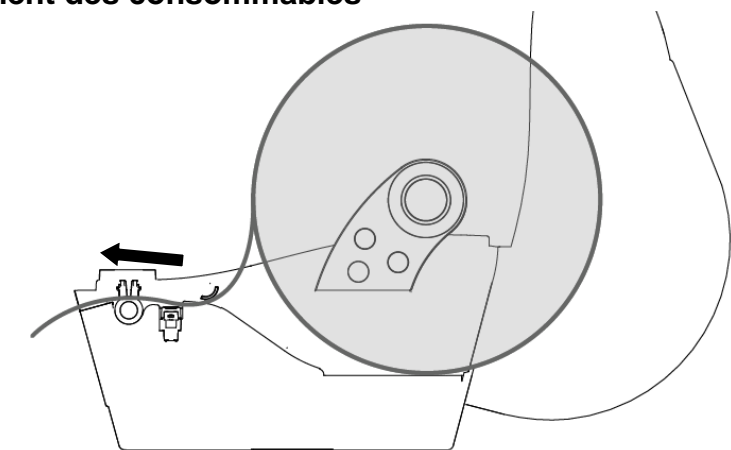


- (1) Ouvrez le couvercle supérieur de l'imprimante en tirant les loquets situés de chaque côté vers l'avant de l'imprimante.
- (2) Et en soulevant le couvercle supérieur pour l'ouvrir au maximum.
- (3) Espacez les supports de consommables en fonction de la largeur du rouleau.



- (4) Posez le rouleau entre les supports et attachez-les sur le noyau.
- (5) Posez le papier, côté d'impression vers le haut, via les supports de consommables, le capteur de consommables et placez le côté du label sur le rouleau du plateau.
- (6) Fermez doucement le couvercle supérieur et assurez-vous qu'il se verrouille fermement avec les loquets.

### \* Chemin de chargement des consommables



- (7) Utilisez "Diagnostic Tool" (Outil de diagnostic) pour régler le type de capteur de consommable et calibrez le capteur sélectionné. (Lancez "Diagnostic Tool" (Outil de diagnostic) → Sélectionnez l'onglet "Printer Configuration" (Configuration de l'imprimante) → Cliquez sur le bouton "Calibrate Sensor" (Calibrer le capteur))

**Remarque :**  
**Veillez calibrer le capteur d'espacement/ de marque noire lorsque vous changez de consommable.**

## Fonction des boutons

### (1) Insérer des labels

Lorsque l'imprimante est prête, appuyez sur le bouton pour insérer un label au début du label suivant.

### (2) Faire une pause pendant l'impression

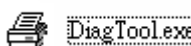
Lors de l'impression, appuyez sur le bouton pour faire une pause. Lorsque l'imprimante est en pause, le témoin DEL clignotera en vert. Appuyez de nouveau sur le bouton pour continuer l'impression.

## Outil de diagnostic

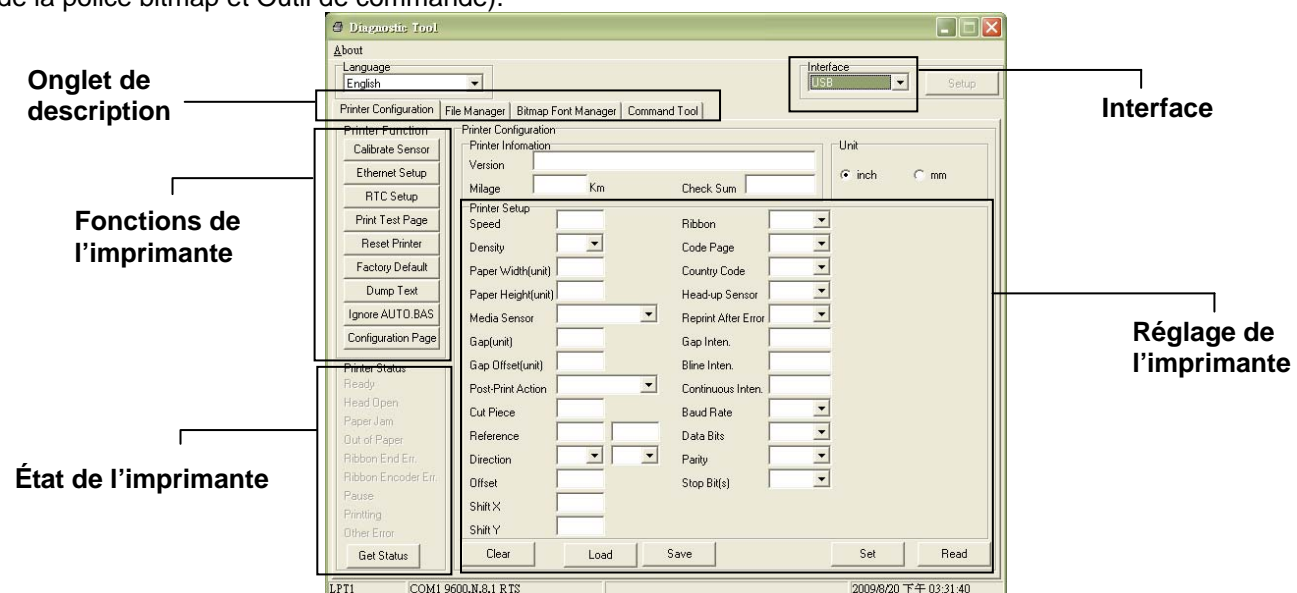
L'outil de diagnostic est un utilitaire qui permet à l'utilisateur de vérifier les réglages et l'état de l'imprimante ; de changer les réglages de l'imprimante ; de télécharger des graphiques, des polices de caractères et des mises à jour du microprogramme ; de créer des polices d'imprimante en bitmap ; et d'envoyer des autres commandes à l'imprimante. En utilisant cet utilitaire pratique, vous pouvez vérifier l'état de l'imprimante et les réglages et résoudre les problèmes d'impression.

**Remarque : Cet utilitaire ne marche qu'avec la version de microprogramme V6.00 et les version plus récentes.**

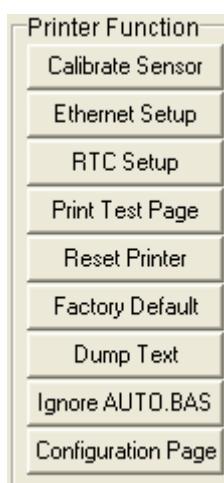
Démarrer l'outil de diagnostic :

(1) Cliquez deux fois sur l'icône  Outil de diagnostic pour démarrer le logiciel.

(2) L'outil de diagnostic contient quatre parties principales (Configuration de l'imprimante, Gestion des fichiers, Gestion de la police bitmap et Outil de commande).



(3) Les fonctions de la partie Fonctions de l'imprimante sont décrites ci-dessous.

	Fonction	Description
	Calibrate Sensor (Calibrer le capteur)	Calibre le capteur spécifié dans le champ du capteur de consommables Configuration de l'imprimante.
	Ethernet Setup (Réglages Ethernet)	Régler l'adresse IP, le masque de sous-réseau, la passerelle pour l'Ethernet intégré.
	RTC Setup (Réglages RTC)	Synchronise l'horloge en temps réel de l'imprimante avec celle du PC.
	Print Test Page (Imprimer page de test)	Imprime une page de test.
	Reset Printer (Réinitialiser l'imprimante)	Redémarre l'imprimante.
	Factory Default (Défaut d'usine)	Réinitialise l'imprimante et restaure tous les réglages d'usine.
	Dump Text (Jeter texte)	Pour activer le mode de jetage de l'imprimante.
	Ignore AUTO.BAS (Ignorer AUTO.BAS)	Ignore le programme téléchargé AUTO.BAS.
	Configuration Page (Page de configuration)	Configuration de l'imprimante d'impression

\* Pour de plus amples informations et caractéristiques relatives cette imprimante, veuillez vous référer au Manuel Utilisateur sur le CD.